

Archeologický výskum zaniknutej tehelne v Lehote (okres Nitra)

Peter Nagy

V lete roku 2018 realizovali pracovníci SNM – Archeologického múzea výskum na polohe Titváň, v obci Lehota, pri Nitre.

Na základe archívnych zmienok, máp 2. a 3. vojenského mapovania a rozprávania pamätníkov sme predpokladali, že na tomto mieste stávala kedysi tehelná.

Za výdatnej pomoci miestnych dobrovoľníkov, pod vedením Ing. Daniela Pavela, sa nám počas archeologického výskumu - pre vedecké a dokumentačné účely podarilo nájsť zvyšky zaniknutej tehelne, založenej koncom 17. storočia.

Zaniknutá tehelná sa nachádza juhozápadne od obce Lehota (okres Nitra). Lokalita sa nachádza na svahu, mierne sa zvažujúcom na západ. V pôvodne zalesnenom teréne sú dodnes vidno korytá, už neexistujúceho potoka, tečúceho na severozápad, ktoré boli počas prevádzky tehelne ak iste zdrojmi vody. Nálezisko je dnes situované na poli, intenzívne obrábaným, miestnym poľnohospodárskym družstvom. Nadmorská výška navyššieho bodu skúmanej plochy, nachádzajúceho sa na SV rohu sondy, bola 187,8779 BpV.

Konkrétne sa nám podarilo odкрыť jeden z objektov tejto tehelne. Jednalo sa o pec na vypalovanie stavebnej keramiky, s tromi kanálmi.

Zo zásypu, pomerne dobre zachovanej pece, sa nám podarilo získať veľké množstvo nálezov. Samozrejme najväčšiu časť tvorila tu vyrábaná stavebná keramika. Boli to najmä murovacie tehly so značkou IK a IO. No vyskytli sa aj tehly pôjdové či strešná krytina. Zaujímavým a dosť netradičným tehliarskym výrobkom sú tvarované, polvalcové tehly, na stavbu stĺpov. Okrem stavebnej sa našlo aj pomerne veľké množstvo kuchynskej keramiky a jedna minca rakúsky 1 – Kreuzer, z roku 1812.

Na základe nálezov a archívneho prieskumu sme objekt datovali do 18. – 19. storočia. Pričom nájdené, sekundárne použité tehly, so značkou IO naznačujú, že tehelná pravdepodobne fungovala už pred postavením nami vykopanej pece.

Vrámcami spracúvania nálezu bola ako jedna z metód dokumentácie použitá aj fotogrametria.

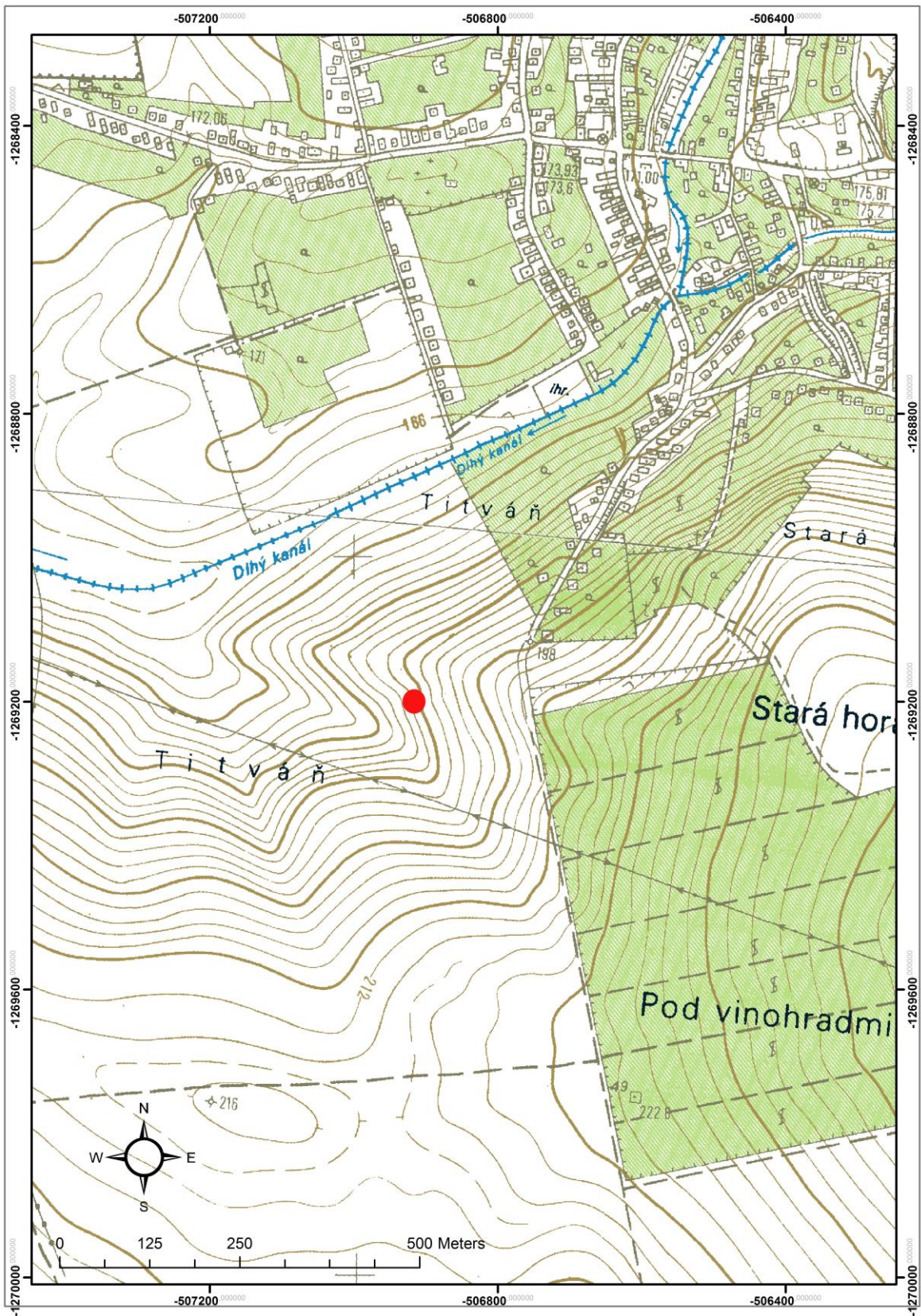
Je škoda, že jedna z mála systematicky preskúmaných pamiatok tohto druhu, na Slovensku, nemôže byť, z rôznych dôvodov, prezentovaná verejnosti „in situ“. V budúcnosti sa však plánuje prezentácia nájdených architektúr a zistení nášho výskumu, aspoň na panely, pri ceste, nad lokalitou.



Rakúsky 1- Kreuzer, z roku 1812



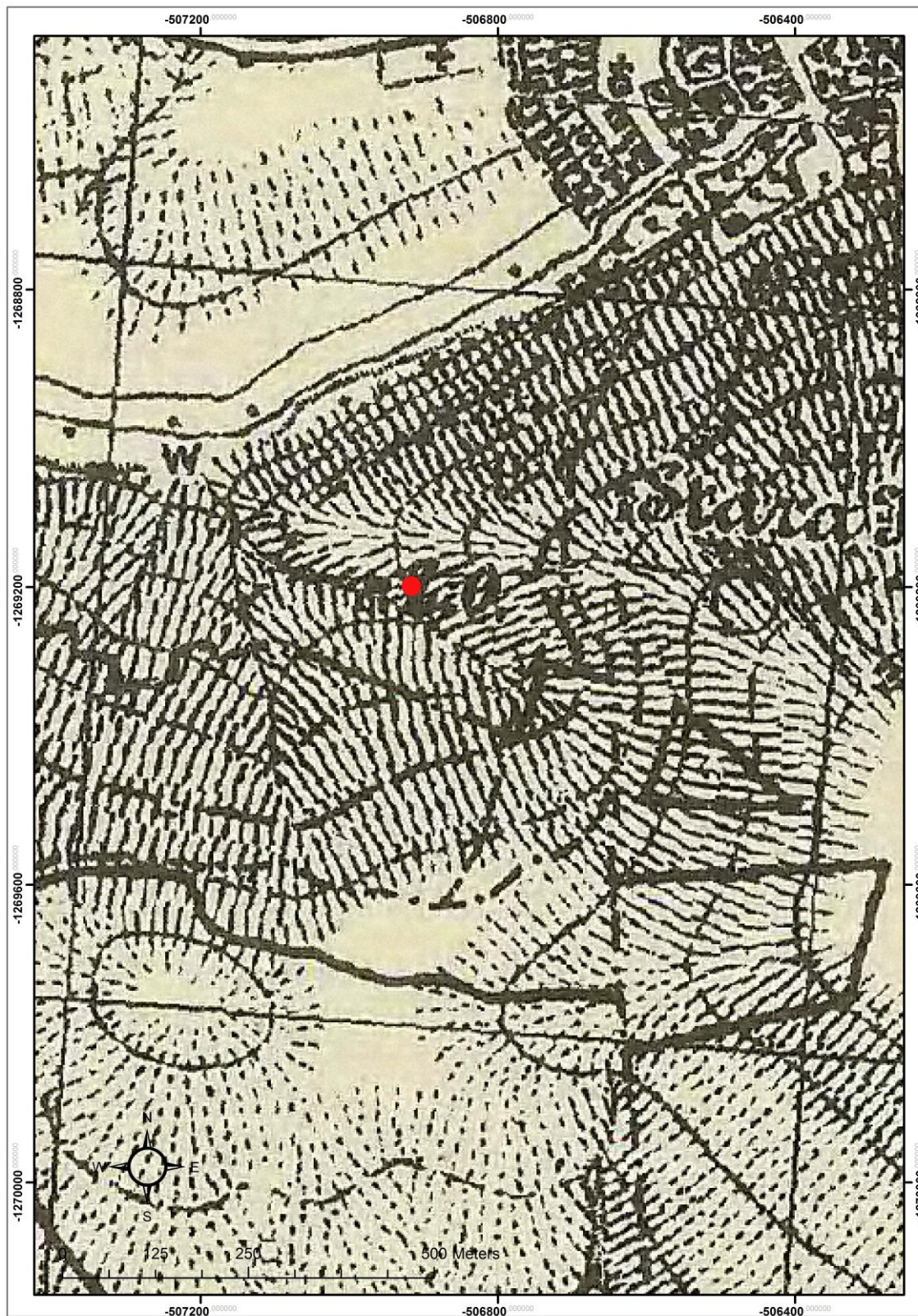
Tehlové „tvárnice“ na murovanie stĺpov kruhového pôdorysu.



Lokalizácia skúmanej plochy na výseku mapy M 1 : 10 000 45-12-10



Detail fotogrametrického plánu



Výsek z mapy 3. vojenského mapovania s označením miesta lokality Z.O. = Ziegelofen – tehliarska pec