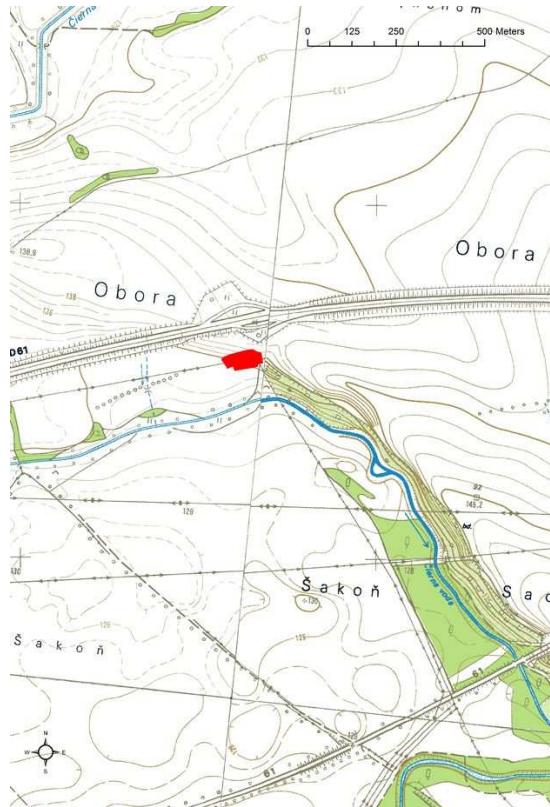


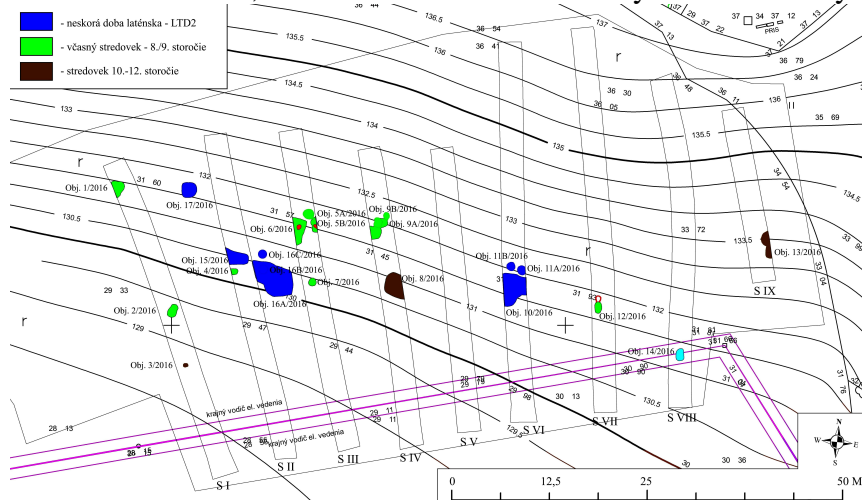
Záchranný archeologický výskum v Bernolákove

Radoslav Čambal – Juraj Bartík – Igor Bazovský



Obr. 1: lokalizácia náleziska v Bernolákove, odpočívadlo Triblavina.

Počas mesiacov jún - júl 2016 realizovali pracovníci SNM - Archeologického múzea záchranný archeologický výskum v Bernolákove, v priestore bývalého odpočívadla Triblavina na diaľnici D1. Sondáž na svahu, nad tokom Čierna voda odкрыla 24 sídliskových objektov.



Obr.2: Plán výskumu so zaznačenými sondami a preskúmanými objektami. Graficky je znázornené datovanie jednotlivých objektov.

Pri výskume boli preskúvané nasledovné archeologické situácie:

Časť sídliska z neskorej doby laténskej pozostávajúca z výrobných objektov slúžiacich na prípravu potravín. Išlo o kruhové pece s výraznými stopami prepálenia (obj. 11A/2016, 11B/2016 16/A-C/2016 ako aj predpecné jamy resp. pracovné priestory k nim prislúchajúce (obj. 10/2016 a 16/2016).



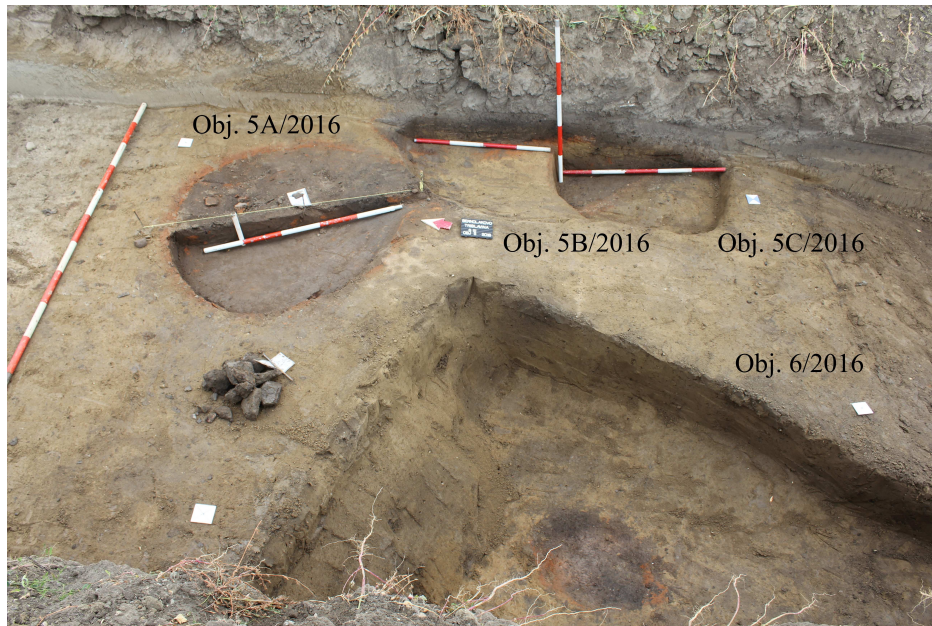
Obr. 3: Objekty 10/2016, 11A/2016 a 11B/2016 pece s predpecnou jamou z neskorej doby laténskej (1. stor. pred n.l.)



Obr. 4: Objekty 5A, 5B, 5C/2016 – superpozície pecí na pečenie potravín. Objekt 6/2016 – polozemnica. Objekty sú datované do 8./9. storočia.

Zistené boli aj ďalšie 2 objekty z neskorej doby laténskej – jamy (obj. 15/2016 a 17/2016). Nálezy typickej neskorolatónskej oppidálnej keramiky, hrncov s tzv kyjovitým okrajom ako aj kovových predmetov (Pieta/Zachar 1993; Čambal 2004; Čambal et al. 2016), pochádzajúce z ich výplne umožňuje datovanie objektov resp. sídliska do neskorej doby

laténskej, jej záverečnej fázy, spadajúcej do stupňa LTD (LTD2a a LTD2b, t.j. okolo polovice 1. storočia pred Kr.



Obr. 5: Objekty 5A, 5B, 5C/2016 – superpozície pecí na pečenie potravín. Objekt 6/2016 – polozemnica. Objekty sú datované do 8./9. storočia.

Objekty 1/2016 – 7/2016, 9/2016, 12/2016 patria do včasného stredoveku, pravdepodobne predveľkomoravského horizontu osídlenia 8. a 9. storočia s početnými analógiami na sídliskách v Nitre - Šindolke (Fusek 2008, 21-34) a Lábe (Turčan 2014, 151-186.). Nie je však vylúčené, že v niektorých prípadoch môže ísť aj o obdobie 7. storočia.

Objekt 8/2016 patrí do 10.-12. storočia.

Objekt 14/2016 je vzhľadom na minimum nálezov datovaný do obdobia praveku, pravdepodobne do doby halštatskej.



Obr. 6: Objekty 9A/2016 a 9B/2016 – superpozícia pecí na pečenie potravín z 8./9. storočia.

Ďalším objektom bola pec na pečenie potravín s množstvom zuhoľnateného obilia a dreva bol bez nálezov, z toho dôvodu je jeho datovanie otázne. Pravdepodobne však ide o stredovek.

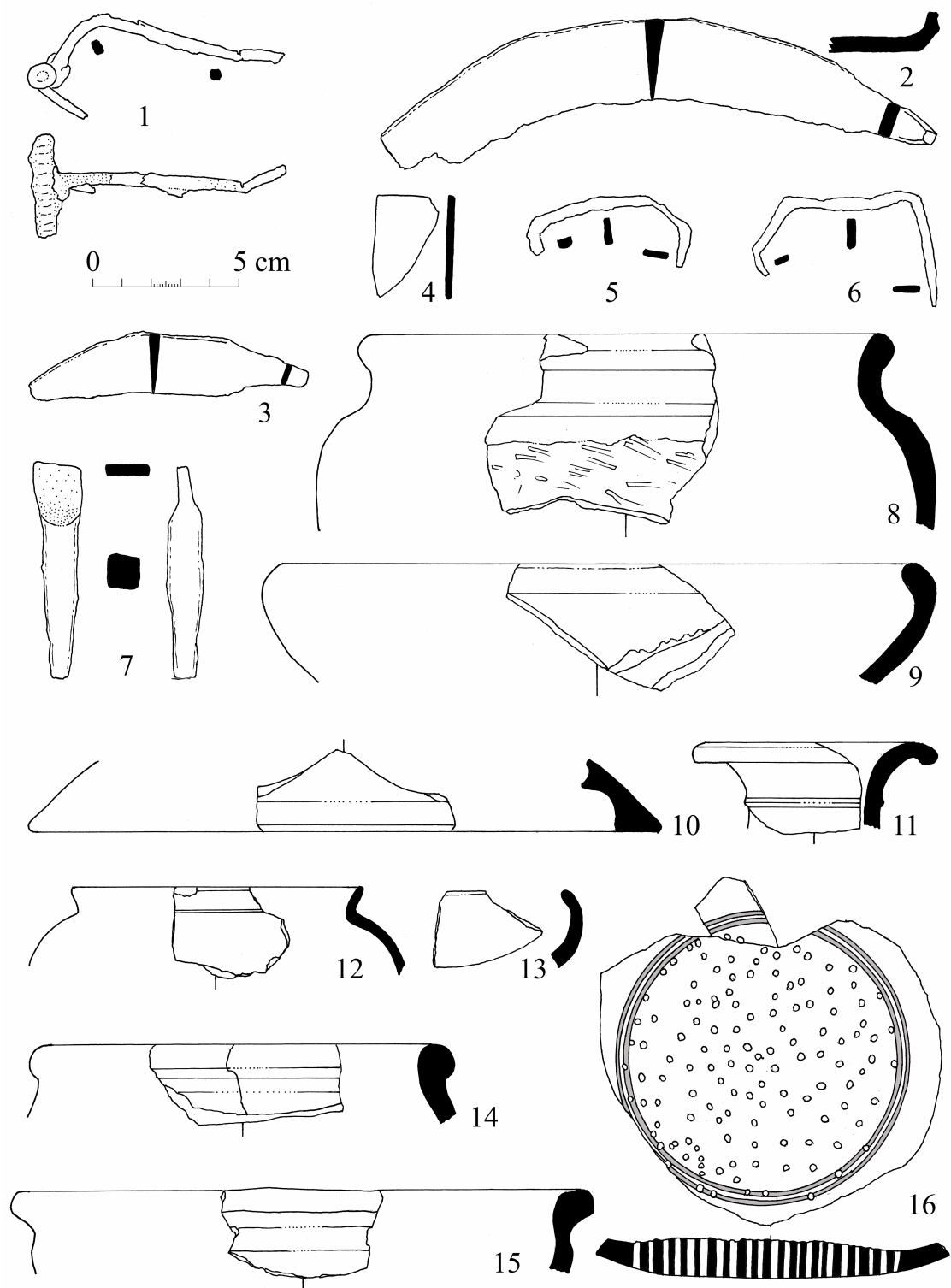


Obr. 7: Objekt 12/2016 – kopulová pec na pečenie potravín z 8./9. storočia.

Všetky zistené objekty, t.j. z neskorej doby laténskej ako aj včasného stredoveku sú zastúpené pecami na pečenie potravín resp. obydliami - polozemnicami (obj. 1/2016 a 8/2016). Preskúmané objekty sú sústredené v línii dodržiavajúcej priebeh vrstevníc 130 až 132 m.n.m a dôležitým faktorom súvisiacim s výrobou potravín bol aj bezproblémový prístup k vode, v tomto prípade toku potoka Čierna voda, ktorý je od lokality vzdialený zhruba 200 metrov. Predpokladáme, že minimálne v neskorej dobe laténskej, kedy sú doložené pomerne rozsiahle predpecné jamy/pracovné manipulačné priestory nešlo o samostatne zahĺbené objekty ale skôr o upravenú terasu, ležiacu na vyššie spomenutých vrstevniciach. Podobne je tomu aj v prípade objektov z včasného stredoveku.

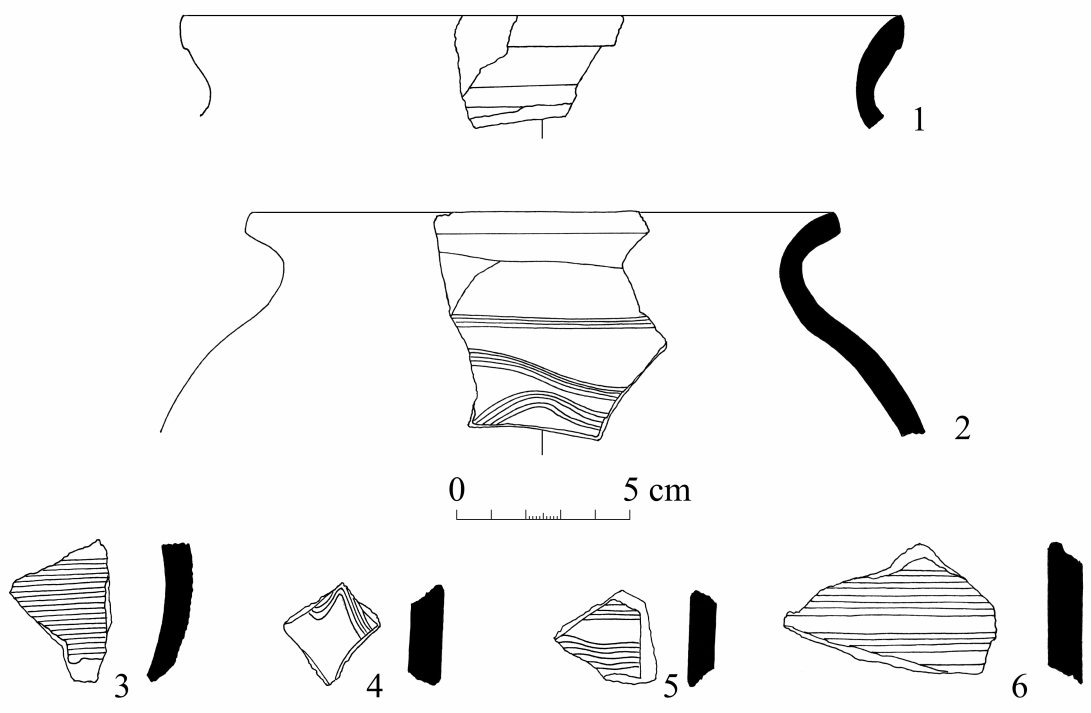
Výsledky archeologického výskumu priniesli nové poznatky o osídlení lokality v 1. storočí pred n.l., v ktorom táto oblasť patrila do zázemia bratislavského oppida. Taktiež priniesol nové doklady k osídleniu v predveľkomoravskom období, v 8./9. storočí. Pravdepodobne ide o okrajovú zónu osídlenia zo staršej doby železnej, kde bolo v minulosti preskúmané sídlisko kalenderberskej kultúry v polohe Obora. Taktiež predpokladáme, že výrobné objekty s pecami boli okrajovými časťami sídlisk z neskorej doby laténskej a včasného stredoveku. Nálezový materiál pozostáva predovšetkým z nepočtených zlomkov keramiky z neskorej doby laténskej a včasného stredoveku. Z doby laténskej pochádza aj niekoľko železných predmetov, ktoré sa našli v obj. 16/2016.

Bernolákovo-Triblavina, PLOCHA, Obj. 16/2016, dat. LTD2

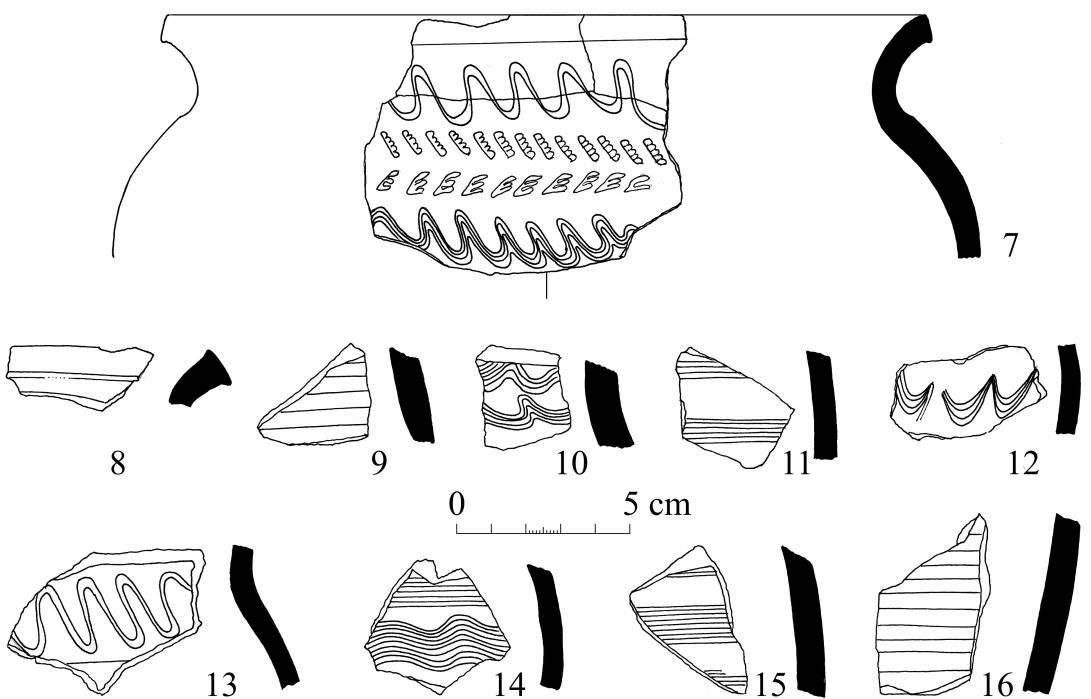


Obr. 8: Výber nálezov z neskorej doby laténskej z objektu 16/2016 (1-7: železo, 8-16: keramika).

Bernolákovo-Triblavina, SONDA I, Obj. 1/2016, dat. 8./9. stor.



Bernolákovo-Triblavina, SONDA I, Obj. 2/2016, dat. 8./9. stor.



Obr. 9: Keramické nálezy z obj. 1/2016 (1-6). Nálezy z obj. 2/2016 (7-16). Datovanie oboch objektov spadá do 8./9. storočia.